

日本語 > ステアルー David Sicé の第 1 課



男性。 — **Ho** @ shô [[o]

Dansei. — **Ho** @ shô [[o]



少年。 — **Go** @ gwô [gwo]

Shōnen. — **Go** @ gwô [gwo]

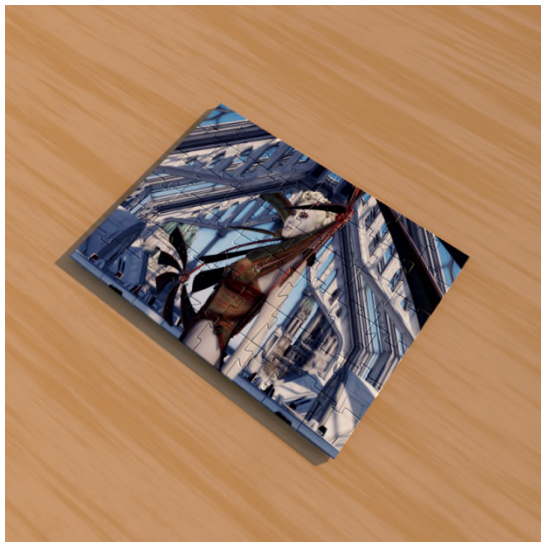
日本語 > ステアラー — David Sicé の第 1 課



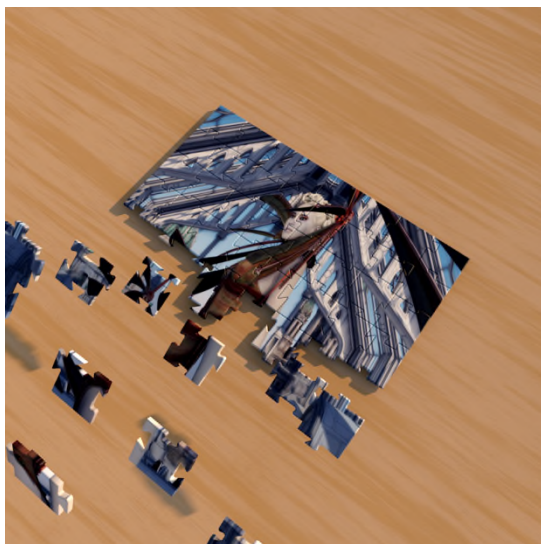
女性。 — **Ha** @ sha [ja]
Josei. — **Ha** @ sha [ja]



少女。 — **Ga** @ gwa [gwa]
Shōjo. — **Ga** @ gwa [gwa]



物事。 — **He** @ shé [ʃe]
Monogoto. — **He** @ shé [ʃe]



不完全な物事。 — **Ge** @ gwé [gwe]
Fukanzen'na monogoto. — **Ge** @ gwé [gwe]

日本語 > ステアル — David Sicé の第 1 課



これは何ですか？ — **Ke set** ? @ ké sét ? [ke set]
Kore wa nan desu ka ? — **Ke set** ? @ ké sét ? [ke set]



これは何ですか？ — **Ke he set** ? @ ké shé sét ? [ke fe set]
Kore wa nan desu ka ? — **Ke he set** ? @ ké shé sét ? [ke fe set]

日本語 > ステアル — David Sicé の第 1 課



これは**本**です。 — Set **leje**. @ sétt lèidjé [set lejdze]
Kore wa **hon** desu. — Set **leje**. @ sétt lèidjé [set lejdze]



これは**ノート**です。 — Set **lejune** @ sétt lèidjiouné [set lejdzjune]
Kore wa **nōto** desu. — Set **lejune** @ sétt lèidjiouné [set lejdzjune]



これはペンです。 — Set stile @ sétt stillé [set stijle]
Kore wa **pen** desu. — Set stile @ sétt stillé [set stijle]



これは鉛筆です。 — Set koje @ sétt koïdjé [set kōjdze]
Kore wa **enpitsu** desu. — Set koje @ sétt koïdjé [set kōjdze]

日本語 > ステアル — David Sicé の第 1 課

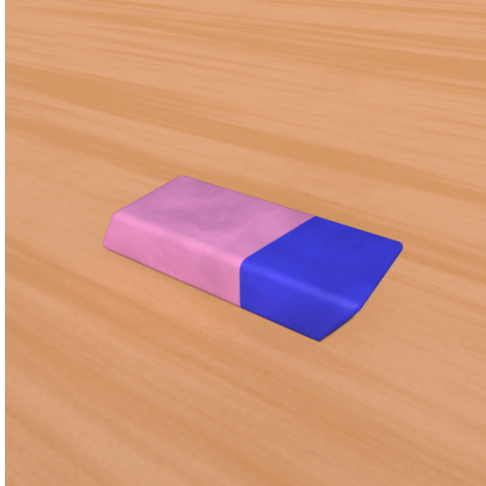


これはベンチです。 — Set **beke** @ sét' bêiké [set bejke].
Kore wa **benchi** desu. — Set **beke** @ sét' bêiké [set bejke].

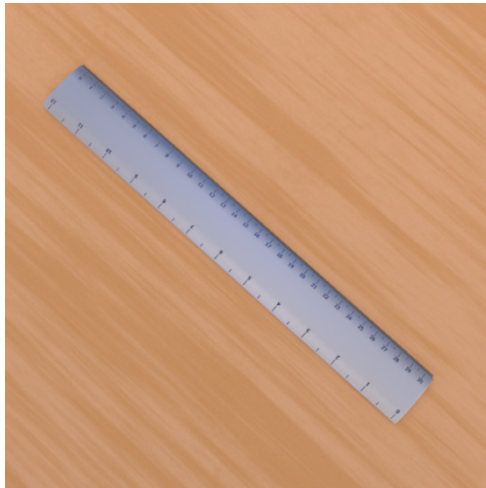


これはランドセルです。 — Set **sakiune** @ sét' saïkiouné [set sajkjune].
Kore wa **randozeru** desu. — Set **sakiune** @ sét' saïkiouné [set sajkjune].

日本語 > ステアル — David Sicé の第 1 課



これは消しゴムです。 — Set **gumê** @ sét gwouïmé [set gwujme].
Kore wa **keshigomu** desu. — Set **gumê** @ sét gwouïmé [set gwujme].



これは定規です。 — Set **rige** @ sét riygwé [set rijgwe].
Kore wa **jōgi** desu. — Set **rige** @ sét riygwé [set rijgwe].

日本語 > ステアル— David Sicé の第 1 課



これはテーブルです。— Set **tabe** @ sét taïbé [set tajbe].
Kore wa **teeburu** desu. — Set **tabe** @ sét taïbé [set tajbe].



これは椅子です。— Set **sede** @ sét sêidé [set sejde].
Kore wa **isu** desu. — Set **sede** @ sét sêidé [set sejde].



これはベンチですか？ — **Ke** beke ? @ ké bêiké ? [ke bejke].
Kore wa benchi **desu ka**? — **Ke** beke ? @ ké bêiké ? [ke bejke].

はい、ベンチです。 — **We**, set beke. @ oué, sét bêiké [we, set bejke].
Hai, benchi desu. — **We**, set beke. @ oué, sét bêiké [we, set bejke].



これはベンチですか？ — **Ke** beke ? @ ké bêiké ? [ke bejke].
Kore wa benchi **desu ka**? — **Ke** beke ? @ ké bêiké ? [ke bejke].

いいえ、これはテーブルです。 — **Ne**, set tabe. @ né, sét taïbê [ne, set tajbe].
Īe, sore wa tēburu desu. — **Ne**, set tabe. @ né, sét taïbê [ne, set tajbe].



男性。 — Ho @ shô [ʃo].
Dansei. — Ho @ shô [ʃo].



女性。 — Ha @ sha [ʃa].
Josei — Ha @ sha [ʃa].



物事。 — He. @ shé [ʃe].
Monogoto. — He. @ shé [ʃe].



別の物事。 — Ale @ alé [ale].
Betsu no monogoto. — Ale @ alé [ale].



別の男性。 — **Alô** @ alô [alo].
Betsu no dansei. — **Alô** @ alô [alo].



別の女性。 — **Ala** @ ala [ala].
Betsu no josei. — **Ala** @ ala [ala].



これは男性ですか？ — **Ko**? @ kô? [ko].
Kore wa dansei desu ka? — **Ko**? @ kô? [ko].

はい、これは男性です。 — **Wo**. @ Wô [wo].
Hai, kore wa dansei desu. — **Wo**. @ Wô [wo].



これは男性ですか？ — **Ko**? @ kô? [ko].
Kore wa dansei desu ka? — **Ko**? @ kô? [ko].

いいえ、これは男性ではありません。それは少年です。
Iie, kore wa dansei de wa arimasen. Sore wa shōnen desu.
— **No**, swy sot go @ nô, gwô swiau sôt [no, gwo swj3 sot].



これは同じ男性ですか？ — **Ko mo**? @ kô mô? [ko mo].
Kore wa **onaji** dansei desu ka? — **Ko mo**? @ kô mô? [ko mo].

これは同じ男性ですか？ — **Mo**? @ mô? [mo].
Kore wa onaji dansei desu ka? — **Mo**? @ mô? [mo].

いいえ、これは同じ男性ではありません。
Īe, kore wa onaji dansei **de wa** arimasen.
— No, **ny sot mo** @ Nô, niau sôt mô [no, njɜ sot mo].

いいえ、これは同じ男ではありません。
lie, kore wa onaji dansei de wa arimasen.
— **No mo** @ Nô mô [no mo].

いいえ、これは同じ男性ではありません。
Īe, kore wa onaji dansei **de wa** arimasen.
— No, **nîsot mo** @ Nô, niousôt mô [no, njusot mo].

いいえ、これは同じ男性ではありません。
lie, kore wa onaji otoko de wa arimasen.
— **Nîmo** @ Numô [no, njumo].

テスト 1



Ke set ? — Set **tabe.**



Ke set ? — Set



Ke set ? — Set



Ke set ? — Set

日本語 > ステアル — David Sicé の第 1 課



Ke set ? — Sot

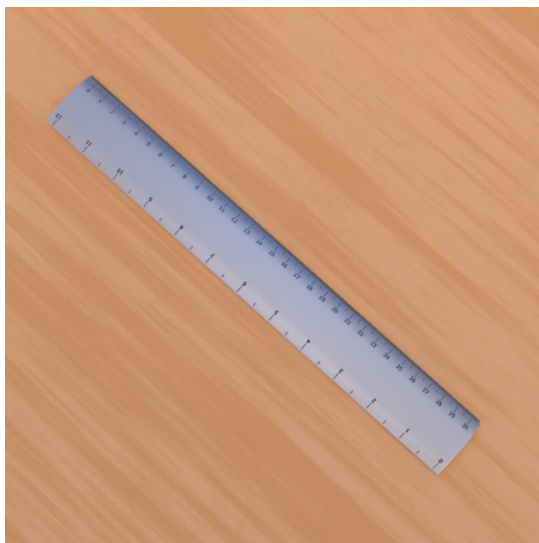


Ke set ? — Sat

テスト 2



Ke koje ? — We, set **koje.**



Ke gume ? — Ne, set



Ko ho ? — Ne, sot



Ka ga ? — Ne, sat

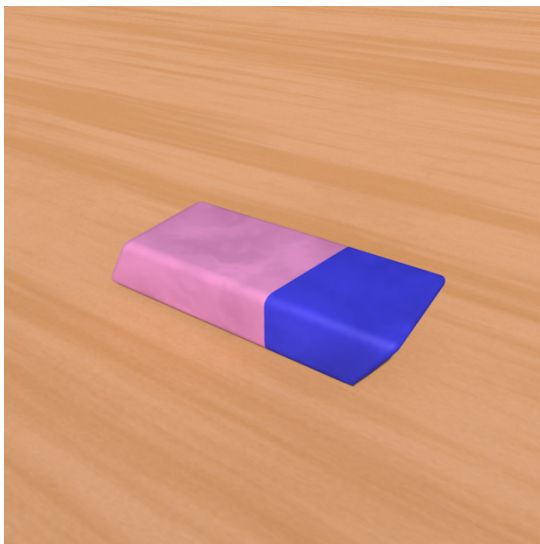


Ke beke ? —



Ke sakîune ? —

テスト 3



He set gume.



... .. set leje.

日本語 > ステアルー David Sicé の第 1 課



Sot h



Sot al... ho.

日本語 > ステアルー David Sicé の第 1 課



Ny s... .. stile.



Ny sot h ... , sat ha.

 テストの答え

T1-2 — sede ; 3 — leje ; 4 — stile ; 5 — ho ; 6 — ha.

T2-2 — rige ; 3 — go ; 4 — ha ; 5 — we set beke ; 6 — Ne, sat ga.

T3-2 — he ; 3 — o ; 4 — o ; 5 — ny set he stile ; 6 — ny sot ho, sat ha.

 発音

この発音は、恒星の終わり（有色の文字）の場合には最初に有効です。難しい発音の終わりを簡単に発音して発音することで適応することができます。外国のルーツは、発音に書かれ、発音されます。恒星の根（黒い文字）は、もっと長い母音、おそらく長く、または濡れた母音で発音されます。

 母音

日本語	書かれた	翻訳された	国際音声記号
アイ	a	@ â, ai, aille.	[a], [a:], [aj]
ア	a	@ a	[a]
エイ	e	@ ê, ei, eille.	[ɛ], [ɛ:], [ej]
エ	e	@ é	[e]
イイ	i	@ î, ille	[i], [i:], [ij]
イ	i	@ i	[i]
オイ	o	@ ô, au, oi	[ɔ], [ɔ:], [ɔj]
オ	o	@ o	[o]
ウイ	u	@ ouï, ouille	[u], [u:], [uj]
ウ	u	@ ou	[u]
イオ・イア・イエ ジョ・ジャ・ジェ	y	@ eu, (muet), iau, ia, jê	[ø] [jɔ] [ja] [jɛ]
ジ	ÿ	@ yi	[ji:]
イオイ・ジョイ	yi	@ eû, œil, ioï	[œ][œ:][œj][jɛj]
イウ・ジュ	î	@ ü, i, ψ	[y] [ju]
ジュイ	ï	@ ui, i, ψ ψ	[ju]

日本語 > ステアルー David Sicé の第 1 課

母音にチルダやマクロンが付いた鼻の母音に注意することができます。前後のチルダは "i" を示します。 ロンドン、Lōdō; "ストロー"、pa~。 " 良い";B~E はハイフンはアポストロフィとして示されています。

子音

日本語	書かれた	翻訳された	国際音声記号
ブ	b	b	[b]
ズブ	zb	zb	[zb]
ク	c	tch	[tʃ]
ツ	d	d	[d]
ズツ	zd	zd	[zd]
(anglais) That, thought	dh	dh	[θ]
フ	f	f	[f]
スフ	sf	sf	[sf]
グ	g	Gu, gw	[g] [gw]
ウグ	zg	zg	[zg]
シュ	h	sh	[ʃ]
フ	·	h	[h]
ユ	ll	y	[j]
ジュ	j	j	[ʒ]
ツジュ	jj	dj	[dʒ]
ウツジュ	zj	zdj	[zdʒ]
ク	k	k	[k]
スク	sk	sk	[sk]
ツル	l	l	[l]
スツル	sl	sl	[sl]
ム	m	m	[m]
スム	sm	sm	[sm]
ヌ	n	n	[n]
スヌ	sn	sn	[sn]
プ	p	p	[p]
スプ	sp	sp	[sp]
クウ	q	kw	[kw]
スクウ	sq	skw	[skw]
ル	r	r	[ʁ], [ɹ], [r]

日本語 > ステアル— David Sicé の第 1 課

ウル	zr	zr	[zʁ]
ス	s	s	[s]
ツス	ts / ʃ	ts	[ts]
ツ	t	t	[t]
スツ	st	st	[st]
ビュ	v	v	[v]
(anglais) This, through	Th / ð	th	[ð]
スビュ	sv	sv	[sv]
ウ	w	ou, w	[w]
スウ	sw	sw	[sw]
クス	x	ks, gz	[ks], [gz]
(allemand) Ach, Nacht, Bach	zx	ch	[x]
ウ	z	z	[z]

ステアル

昔ながらのコース。第 1 課。

Texte et illustrations : David Sicé, tous droits réservés 2018.

Reproduction gratuite et sans altération autorisée pour usage pédagogique.
Utilisation commerciale interdite. Illustrations réalisées sous licence C4D & DAZ 3D.

Creative Common Licence **CC-BY-NC-ND** : Licensees may copy, distribute, display and perform the work and make derivative works and remixes based on it only if they give the author or licensor the credits in the manner specified by these. Licensees may distribute derivative works only under a license identical ("not more restrictive") to the license that governs the original work. Without share-alike, derivative works might be sublicensed with compatible but more restrictive license clauses, Licensees may copy, distribute, display, and perform the work and make derivative works and remixes based on it only for non-commercial purposes. Licensees may copy, distribute, display and perform only verbatim copies of the work, not derivative works and remixes based on it.

星間の詳細はこちらをご覧ください :

<http://www.stellarlanguage.com>

このレッスンは 26 ヶ国語以上で利用できます。



ステラのすべての主要な語彙 30 ページの A5 で、ここで無料です :

<http://www.davblog.fr/istellar2018fr.pdf>

英語でも利用可能 :

<http://www.davblog.fr/istellar2018uk.pdf>



時の星



パブリックドメインの多言語ストーリーを使って各言語を練習してください。
スペイン語、イタリア語で [davblog.com](http://www.davblog.com) で無料でダウンロードできます：
<http://www.davblog.com/index.php/2521-l-etoile-temporelle-temporal-star-annee-2018>

Déjà en ligne : **Trois Nuits** de Guy de Maupassant ; **Le Maître de Moxon** de Ambrose Pierce ; **L'Histoire du Soldat** de Charles Ferdinand Ramuz ; **Les Trois Goules** rapporté par Paul Sébillot et Auguste Lemoine ; **L'homme à la Cerveille d'Or** (version originale) de Alphonse Daudet ; **Le Mannequin qui fit sa vie** de L. Frank Baum ; **Monsieur d'Outremort** de Maurice Renard ; **L'Histoire de Sigurd**, collecté par Andrew Lang ; **le Gobelin d'Adachi**, rapporté par Yei Theodora Ozaki ; **Dans la peau d'un autre**, de Alphonse Allais.